

jura[®]



Mode d'emploi GIGA X3c



Mode d'emploi original

Veillez lire ce mode d'emploi avant d'utiliser la machine.

Votre GIGA X3c

Eléments de commande	4
Remarques importantes	6
Utilisation conforme.....	6
Pour votre sécurité.....	6
1 Préparation et mise en service	11
JURA sur Internet.....	11
Commande par visuel à écran tactile et Rotary Switch	11
Conditions requises pour la première mise en service	12
Installation de la machine	12
Remplissage du récipient à grains	13
Détermination de la dureté de l'eau.....	13
Première mise en service.....	13
Raccordement du lait.....	15
Réglages par le technicien de service.....	16
Connexion d'un appareil accessoire (par liaison radio)	16
2 Préparation	18
Préparations possibles.....	18
Préparation de spécialités de café.....	20
Préparation de deux spécialités de café.....	20
Préparation de spécialités de café au lait.....	20
Caffè Barista et lungo Barista.....	21
Café moulu.....	21
Eau chaude.....	23
3 Fonctionnement quotidien	24
Allumage de la machine	24
Entretien quotidien.....	24
Entretien régulier	25
Extinction de la machine	25
4 Réglages durables en mode de programmation	27
Réglages produits	28
Réglage de la finesse de mouture.....	30
Extinction automatique	31
Heure et date	32
Minuterie	32
Réglage de la dureté de l'eau	33
Unité de quantité d'eau / format de l'heure.....	34
Mode d'économie d'énergie.....	35
Verrouillage et déverrouillage de fonctions	35
Langue.....	36
Luminosité du visuel	37
Rétablissement de la configuration standard	38
Consultation d'informations	38

5	Entretien	40
	Rinçage de la machine	40
	Rinçage automatique du système de lait	40
	Nettoyage du système de lait	41
	Démontage et rinçage de l'écoulement combiné	42
	Remplacement du filtre	43
	Nettoyage de la machine.....	44
	Détartrage de la machine.....	45
	Nettoyage du récipient à grains	47
6	Messages sur le visuel	49
7	Dépannage	51
8	Transport et élimination écologique	53
	Transport / Vidange du système.....	53
	Élimination	53
9	Caractéristiques techniques	54
10	Index	55
11	Contacts JURA / Mentions légales	60

Description des symboles

Mises en garde

 **AVERTISSEMENT**

 **ATTENTION**


Respectez impérativement les informations identifiées par les mentions **ATTENTION** ou **AVERTISSEMENT** accompagnées d'un pictogramme. Le mot **AVERTISSEMENT** signale un risque de blessure grave, le mot **ATTENTION** signale un risque de blessure légère.

ATTENTION

ATTENTION attire votre attention sur des situations qui risquent d'endommager la machine.

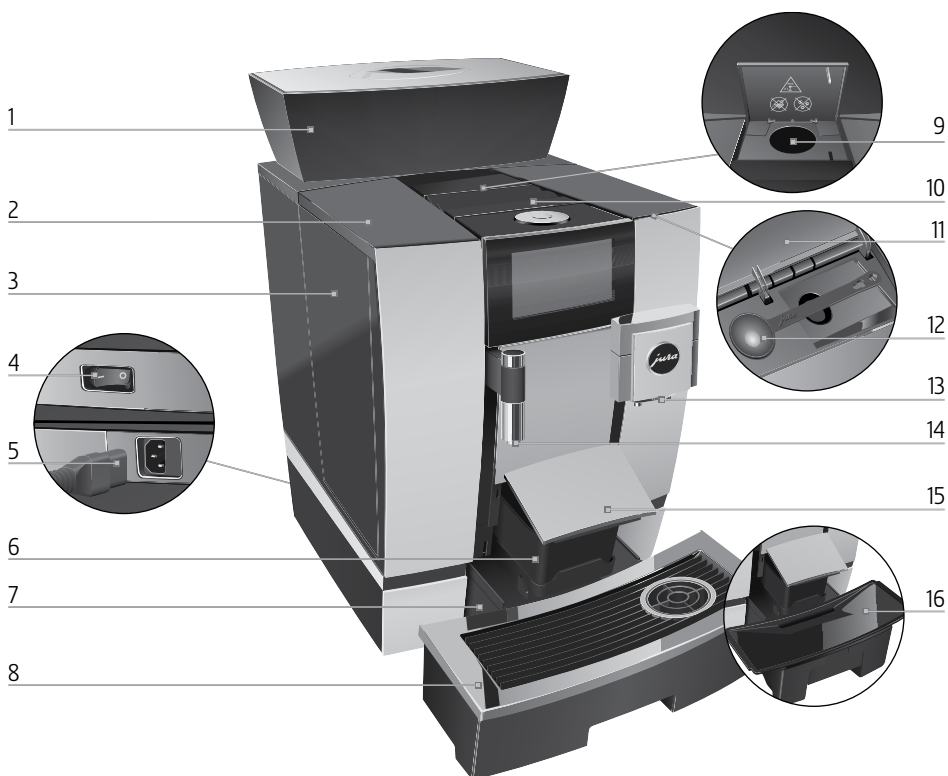
Symboles utilisés

 **Demande d'action.** Une action vous est demandée.

 **Remarques** et conseils destinés à faciliter encore l'utilisation de votre GIGA.

« Espresso » **Affichage**

Éléments de commande



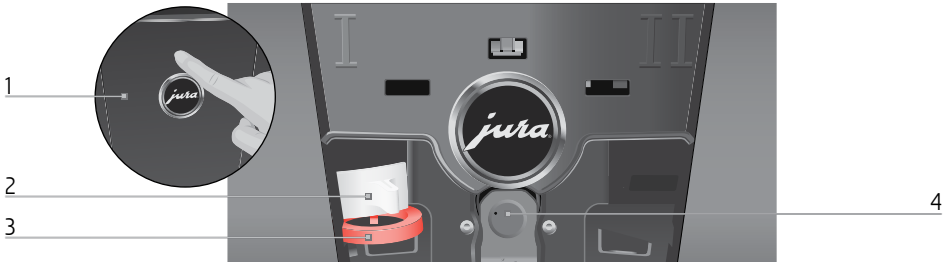
- | | | | |
|---|---|----|---|
| 1 | Réceptif à grains avec couvercle protecteur d'arôme | 9 | Entonnoir de remplissage pour café moulu |
| 2 | Couvercle du réservoir d'eau | 10 | Lamelles d'aération (Venti Ports) |
| 3 | Réservoir d'eau | 11 | Couvercle du compartiment à accessoires |
| 4 | Interrupteur d'alimentation (arrière de la machine) | 12 | Doseur pour café moulu |
| 5 | Câble secteur enfichable (arrière de la machine) | 13 | Ecoulement combiné réglable en hauteur |
| 6 | Réceptif à marc de café | 14 | Ecoulement d'eau chaude réglable en hauteur |
| 7 | Bac d'égouttage | 15 | Couvercle du bac d'égouttage (pivotante) |
| 8 | Plate-forme pour tasses | 16 | Insert pour le bac d'égouttage |



1 Rotary Switch

2 Touche Marche/Arrêt  (sous le cache)

3 Visuel à écran tactile



Arrière de la machine

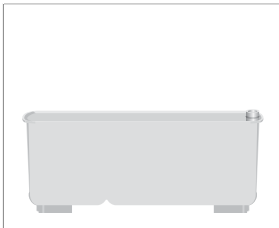
1 Couverture de service (ouverture par pression du doigt)

2 Dispositif de verrouillage

3 Coulisseau

4 Port de service avec le JURA Smart Connect

Accessoires



Récipient pour le nettoyage du système de lait



Clé à ouverture hexagonale (pour le système de lait)

Remarques importantes

Utilisation conforme Cette machine est conçue pour être utilisée par un personnel spécialisé ou formé dans des entreprises, dans l'industrie légère et dans des exploitations agricoles, ou par des personnes inexpérimentées dans un cadre commercial. Elle sert exclusivement à préparer du café et à faire chauffer du lait et de l'eau. Toute autre utilisation est considérée comme non conforme. La société JURA Elektroapparate AG décline toute responsabilité relative aux conséquences d'une utilisation non conforme.

Lisez entièrement ce mode d'emploi avant d'utiliser la machine et respectez-le scrupuleusement. Aucune prestation de garantie ne pourra être invoquée pour des dommages ou défauts résultant du non-respect du mode d'emploi. Conservez ce mode d'emploi à proximité de la machine et remettez-le aux utilisateurs suivants.

La GIGA doit uniquement être utilisée par des personnes formées. Les personnes inexpérimentées doivent utiliser cette machine sous supervision.

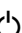
Pour votre sécurité Lisez attentivement les importantes consignes de sécurité suivantes et respectez-les scrupuleusement.



Voici comment éviter tout risque d'électrocution :

- Ne mettez jamais en service une machine endommagée ou dont le câble secteur est défectueux.
- Si vous remarquez des signes de détérioration, par exemple une odeur de brûlé, débranchez

immédiatement la machine du secteur et contactez le service après-vente JURA.

- Si le câble secteur de l'appareil est endommagé, il doit être remplacé par un câble secteur spécifique disponible directement auprès de JURA ou d'un centre de service agréé JURA.
- Assurez-vous que la GIGA et le câble secteur ne se trouvent pas à proximité d'une surface chaude.
- Assurez-vous que le câble secteur n'est pas coincé ou qu'il ne frotte pas contre des arêtes vives.
- N'ouvrez et ne réparez jamais la machine vous-même. N'apportez à la machine aucune modification qui ne soit indiquée dans ce mode d'emploi. La machine contient des pièces sous tension. Si vous l'ouvrez, vous vous exposez à un danger de mort. Toute réparation doit exclusivement être effectuée par un centre de service agréé JURA, avec des pièces détachées et des accessoires d'origine.
- Pour couper complètement la machine du secteur de manière sécurisée, éteignez d'abord votre GIGA avec la touche Marche/Arrêt , puis au niveau de l'interrupteur d'alimentation. Débranchez ensuite la fiche secteur de la prise de courant.


Les écoulements présentent des risques de brûlure :

- Installez la machine hors de portée des enfants.
- Ne touchez pas les pièces chaudes. Utilisez les poignées prévues.
- Assurez-vous que l'écoulement combiné est correctement monté et propre. En cas de

montage incorrect ou de bouchage, certaines de ses pièces peuvent se détacher. Il existe un risque d'ingestion.

Une machine endommagée n'est pas sûre et peut provoquer des blessures ou un incendie. Pour éviter les dommages et donc les risques de blessure et d'incendie :

- Ne laissez jamais le câble secteur pendre de manière lâche. Le câble secteur peut provoquer une chute ou être endommagé.
- Protégez la GIGA des intempéries telles que la pluie, le gel et le rayonnement solaire direct.
- Ne plongez pas la GIGA, le câble secteur ou les raccordements dans l'eau.
- Ne mettez pas la GIGA ni ses pièces constitutives au lave-vaisselle. Seuls l'insert pour le bac d'égouttage, le bac d'égouttage et le récipient à marc de café peuvent passer au lave-vaisselle.
- Avant d'effectuer des travaux de nettoyage, éteignez votre GIGA à l'aide de la touche Marche/Arrêt . Essuyez votre GIGA avec un chiffon humide, mais jamais mouillé, et protégez-la des projections d'eau permanentes.
- La GIGA n'est pas conçue pour être posée sur une surface où un jet d'eau peut être utilisé.
- Il est interdit de nettoyer la machine avec un jet d'eau.
- Branchez la machine uniquement selon la tension secteur indiquée sur la plaque signalétique. La plaque signalétique se trouve en dessous de votre GIGA. Vous trouverez d'autres caractéristiques techniques dans ce mode d'emploi (voir Chapitre 9 « Caractéristiques techniques »).

- Raccordez la GIGA directement à une prise domestique. L'utilisation de multiprises ou de rallonges électriques présente un risque de surchauffe.
- N'employez pas de détergent alcalin. Utilisez uniquement un chiffon doux avec un détergent non agressif.
- Utilisez exclusivement les produits d'entretien JURA d'origine. Les produits non expressément recommandés par JURA peuvent endommager la machine.
- N'utilisez jamais de grains de cafés traités avec des additifs ou caramélisés.
- Remplissez exclusivement le réservoir d'eau avec de l'eau fraîche.
- En cas d'absence prolongée, éteignez la machine à l'aide de la touche Marche/Arrêt  et débranchez la fiche secteur de la prise de courant.
- Les enfants ne doivent pas effectuer de travaux de nettoyage et de maintenance sans la surveillance d'une personne responsable.
- Ne laissez pas les enfants jouer avec la machine.
- Maintenez les enfants en dessous de huit ans à distance de la machine ou surveillez-les en permanence.
- Les enfants à partir de huit ans peuvent faire fonctionner la machine sans surveillance uniquement s'ils ont reçu des explications quant à son utilisation sûre. Ils doivent être en mesure d'identifier et de comprendre les risques d'une mauvaise utilisation.

Les personnes, y compris les enfants, qui, en raison de leurs

- capacités physiques, sensorielles ou cognitives, ou
 - de leur inexpérience ou méconnaissance,
- ne sont pas en mesure d'utiliser la machine en toute sécurité, ne sont autorisées à faire fonctionner cette dernière que sous la surveillance ou sur l'ordre d'une personne responsable.

Mesures de sécurité relatives à la cartouche filtrante externe JURA :

- Conservez les cartouches filtrantes hors de portée des enfants.
- Stockez les cartouches filtrantes au sec, dans leur emballage fermé.
- Protégez les cartouches filtrantes de la chaleur et du rayonnement solaire direct.
- N'utilisez jamais une cartouche filtrante endommagée.
- N'ouvrez jamais une cartouche filtrante.

1 Préparation et mise en service

JURA sur Internet

Retrouvez-nous sur Internet. Sur le site web de JURA (jura.com), vous pouvez télécharger un **mode d'emploi sommaire** de votre machine. Vous y trouverez également des informations intéressantes et actuelles sur votre GIGA et tout ce qui concerne le café.

Si vous avez besoin d'aide pour utiliser votre machine, rendez-vous sur jura.com/service.

Commande par visuel à écran tactile et Rotary Switch

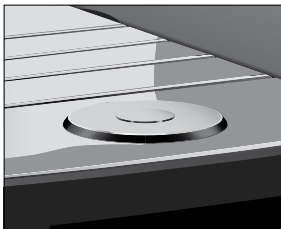
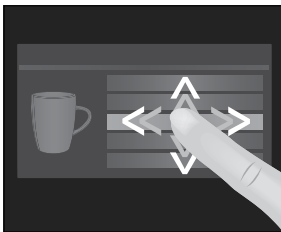
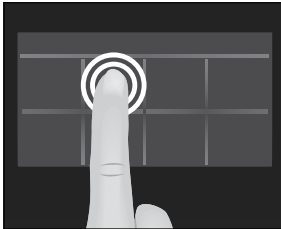
Votre GIGA dispose d'un visuel à écran tactile intuitif commandé par pression du doigt. On distingue deux possibilités de commande :

- **Appui**

Appuyez sur le visuel avec le doigt, par exemple pour lancer la préparation d'un café ou effectuer différents réglages en mode de programmation.

- **Balayage**

Balayez le visuel avec le doigt de gauche à droite ou de haut en bas (ou inversement). Vous pouvez ainsi, par exemple, sélectionner une spécialité de café dans le menu tournant ou basculer entre les rubriques de programme en mode de programmation.



Commande par **Rotary Switch** : utilisez en plus le Rotary Switch. Dès que vous le faites pivoter, le menu tournant des produits s'affiche. Il vous permet également de naviguer dans les rubriques de programme en mode de programmation et de modifier différents réglages.

Conditions requises pour la première mise en service

Quelques préparatifs sont nécessaires pour que le technicien de service JURA puisse mettre en service la GIGA correctement sur votre site. Les préparatifs suivants doivent être effectués **dans les règles** :

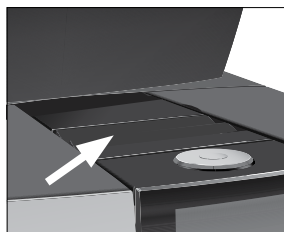
- Le raccordement au secteur de votre GIGA doit être protégé par un disjoncteur différentiel.
- Un interrupteur d'alimentation doit permettre de couper l'alimentation électrique de la GIGA.
- Le raccord d'eau fixe doit être doté d'un robinet d'arrêt avec clapet anti-retour (type EA) et filtre.
- Le raccord d'eau fixe doit être réalisé conformément aux caractéristiques techniques (voir Chapitre 9 « Caractéristiques techniques »).
- Le tuyau d'écoulement de l'eau résiduelle doit être relié à un siphon.

- i** Faites réaliser les préparatifs nécessaires par un spécialiste.
- i** Les préparatifs doivent être effectués avant que le technicien de service JURA ne mette la GIGA en service chez vous.

Installation de la machine

Lors de l'installation de votre GIGA, respectez les consignes suivantes :

- Placez la GIGA sur une surface horizontale, insensible à l'eau (hauteur 80 cm minimum).
- Choisissez l'emplacement de votre GIGA de sorte qu'elle soit à l'abri d'une source de chaleur excessive. Veillez à ce que les lamelles d'aération ne soient pas obstruées.



Remplissage du récipient à grains

ATTENTION

Les grains de café traités avec des additifs (par exemple du sucre), le café moulu ou le café lyophilisé endommagent le broyeur.

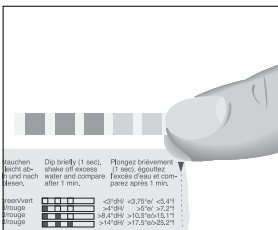
- ▶ Remplissez le récipient à grains uniquement de grains de café torréfiés non traités.

- ▶ Retirez le couvercle protecteur d'arôme.
- ▶ Retirez les impuretés ou corps étrangers éventuellement présents dans le récipient à grains.
- ▶ Remplissez le récipient à grains de grains de café et fermez le couvercle protecteur d'arôme.

Détermination de la dureté de l'eau

Lors de la première mise en service, vous devez régler la dureté de l'eau. Si vous ne connaissez pas la dureté de l'eau utilisée, vous pouvez d'abord la déterminer. Pour ce faire, utilisez la languette de test Aquadur® fournie.

- ▶ Tenez la languette de test brièvement (1 seconde) sous l'eau courante. Secouez l'eau.
- ▶ Attendez environ 1 minute.
- ▶ Lisez le degré de dureté de l'eau à l'aide de la coloration de la languette de test Aquadur® et de la description figurant sur l'emballage.



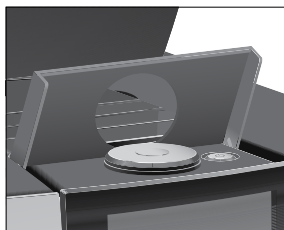
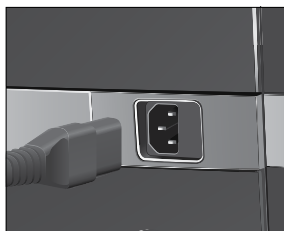
Première mise en service

- i** Le raccord d'eau fixe doit avoir été installé par un technicien de service JURA avant la première mise en service.

⚠ AVERTISSEMENT


Risque d'électrocution en cas d'utilisation d'un câble secteur défectueux.

- ▶ Ne mettez jamais en service une machine détériorée ou dont le câble secteur est défectueux.



Condition : le récipient à grains est rempli.

- ▶ Reliez le câble secteur à la machine.
- ▶ Branchez la fiche secteur dans une prise de courant.
- ▶ Allumez la GIGA à l'aide de l'interrupteur d'alimentation situé à l'arrière de la machine.

- ▶ Ouvrez le cache de la touche Marche/Arrêt.
- ▶ Appuyez sur la touche Marche/Arrêt  pour allumer la GIGA.
« Sprachauswahl » / « Deutsch »

i Pour afficher d'autres langues, balayez la liste de sélection avec le doigt de haut en bas (ou inversement) jusqu'à ce que la langue souhaitée se place au centre (par exemple « Français »).

- ▶ Appuyez sur « Enregistrer ».
« Enregistré » apparaît brièvement sur le visuel pour confirmer le réglage.
« Date »
- ▶ Saisissez la date du jour (format AAAA/MM/JJ).
- ▶ Appuyez sur « Enregistrer ».
« Enregistré »
« Unités »
- ▶ Sélectionnez le format de l'heure (« 24 h » ou « AM / PM »).
- ▶ Appuyez sur « Enregistrer ».
« Enregistré »
« Heure »
- ▶ Saisissez l'heure actuelle.
- ▶ Appuyez sur « Enregistrer ».
« Enregistré »
« Mode filtre »

i Si vous utilisez la GIGA avec une **cartouche filtrante externe**, poursuivez directement. Si vous utilisez la GIGA sans cartouche filtrante, allez au paragraphe suivant (voir Chapitre 1 « Préparation et mise en service – Première mise en service sans cartouche filtrante externe »).

- ▶ Appuyez sur « Enregistrer ».
 - « Enregistré »
 - « Capacité de filtration en litres : »
- ▶ Saisissez la capacité de filtration de la cartouche filtrante externe.
- ▶ Appuyez sur « Enregistrer ».
 - « Enregistré »
 - « Remplissage du système »
 - « Chauffage machine »
 - « Rinçage machine », le rinçage du système commence. Le rinçage s'arrête automatiquement. L'écran d'accueil s'affiche. Votre GIGA est prête à l'emploi.

Première mise en service sans cartouche filtrante externe

- ▶ Avec le doigt, déplacez le curseur sur « 0 ».
- ▶ Appuyez sur « Enregistrer ».
 - « Mode détartrage » / « Enregistré »
 - « Dureté de l'eau »

i Si vous ne connaissez pas la dureté de l'eau utilisée, vous devez d'abord la déterminer (voir Chapitre 1 « Préparation et mise en service – Détermination de la dureté de l'eau »).

- ▶ Balayez le visuel pour modifier le réglage de la dureté de l'eau, par exemple sur « 25 °dH ».
- ▶ Appuyez sur « Enregistrer ».
 - « Enregistré »
 - « Remplissage du système »
 - « Chauffage machine »
 - « Rinçage machine », le rinçage du système commence. Le rinçage s'arrête automatiquement. L'écran d'accueil s'affiche. Votre GIGA est prête à l'emploi.

Raccordement du lait

Votre GIGA prépare une mousse de lait fine et onctueuse à la consistance parfaite. Pour faire mousser du lait, le critère le plus important est que le lait soit à une température de 4 à 8 °C. C'est pourquoi nous vous recommandons d'utiliser un refroidisseur de lait JURA.

- ▶ Raccordez le tuyau de lait à l'écoulement combiné. Pour ce faire, insérez l'extrémité du tuyau de lait dans le raccord situé sur le côté droit de l'écoulement combiné.

- ▶ Reliez l'autre extrémité du tuyau de lait à un refroidisseur de lait.

i Votre GIGA est équipée du système de lait **HP3**.

Réglages par le technicien de service

Votre technicien de service agréé JURA peut procéder à différents réglages, p. ex. :

- Codes : quatre codes peuvent être attribués. Pour chaque code, il est possible de définir quelles rubriques de programmes sont accessibles ou bloquées. Chaque code correspond à une autorisation différente. Par exemple, on peut choisir de bloquer le déclenchement du programme d'entretien avec un code.
- Activation/désactivation de la fonction « Silent Pump » (pour la préparation d'eau chaude).
- Suppression de l'affichage du compteur rouge symbolisant les spécialités de café Speed sur l'écran d'accueil.
- Activation/désactivation de la cartouche filtrante externe (selon l'option qui a été sélectionnée lors de la première mise en service).

Par ailleurs, les accessoires suivants sont disponibles en option pour votre GIGA auprès de votre partenaire de service JURA :

- Set d'éjection de marc de café/évacuation de l'eau résiduelle
- Récipient à grains verrouillable

Connexion d'un appareil accessoire (par liaison radio)

Votre GIGA est équipée du Smart Connect de JURA. Ce dispositif vous permet de connecter la machine par radio à un appareil accessoire JURA compatible (par exemple le refroidisseur de lait Cool Control).

La bande de fréquence 2,4 GHz est utilisée pour cette liaison radio. La puissance d'émission maximale est ici inférieure à 1 mW.

i Le Smart Connect peut être protégé contre les accès non autorisés par un code PIN. Activez la fonction de code PIN via J.O.E.* – votre appli JURA. Pour en savoir plus, rendez-vous à l'adresse jura.com/smartconnect.

- i** Remarque : avec le Smart Connect, vous pouvez connecter soit l'appareil accessoire, soit J.O.E.* à la machine à café, mais pas les deux en même temps.

Condition : l'écran d'accueil s'affiche.

- ▶ Appuyez sur « P ».
« Statut d'entretien »
- ▶ Balayez le visuel jusqu'à ce que « Réglages machine » s'affiche au centre.
- ▶ Appuyez sur « Réglages machine ».
« Extinction après »
- ▶ Balayez le visuel jusqu'à ce que « Connecter l'appareil accessoire » s'affiche au centre.
- ▶ Appuyez sur « Connecter l'appareil accessoire ».
« Connecter l'appareil accessoire »
- ▶ Suivez les instructions sur le visuel pour connecter l'appareil accessoire à votre GIGA.

2 Préparation

Principes de base concernant la préparation :

- Vous pouvez modifier l'intensité du café des **produits individuels** pendant le broyage. Pour ce faire, balayez le visuel avec le doigt ou tournez le Rotary Switch.
- Vous pouvez modifier les **quantités** pré réglées (par exemple la quantité d'eau et de mousse de lait) pendant la préparation. Pour ce faire, balayez le visuel avec le doigt ou tournez le Rotary Switch.
- Vous pouvez arrêter la préparation à tout moment. Pour ce faire, appuyez sur la touche « Arrêter » ou sur le Rotary Switch.

C'est lorsqu'il est chaud que le café est le meilleur. Une tasse en porcelaine froide refroidit et affadit la boisson. C'est pourquoi nous vous recommandons de préchauffer vos tasses. Tout l'arôme du café ne peut se déployer que dans des tasses préchauffées. Vous pouvez vous procurer un chauffe-tasses JURA chez votre revendeur agréé.

En mode de programmation, vous pouvez effectuer des **réglages durables** pour tous les produits (voir Chapitre 4 « Réglages durables en mode de programmation – Modification des réglages produits »).

Préparations possibles

La GIGA propose plusieurs moyens de préparer une spécialité de café, du lait ou de l'eau chaude.

Préparation via l'écran d'accueil : appuyez simplement sur le produit souhaité. Par défaut, l'écran d'accueil affiche les produits suivants :

Page « 1/2 »	Page « 2/2 »
« Espresso »	« Petit pot de café »
« Café »	« Café au lait »
« Caffè Barista »	« Espresso macchiato »
« Lungo Barista »	« Flat White »
« Eau chaude »	« Eau pour thé vert »
« Cappuccino »	« 2 x Espresso »
« Latte macchiato »	« 2 x Café »
« Portion de lait »	« Portion de mousse de lait »

Préparation via le menu tournant (fonction Rotary Selection) :

vous pouvez préparer d'autres produits que ceux affichés sur l'écran d'accueil. Dès que vous tournez le Rotary Switch, des produits supplémentaires s'affichent dans un **menu tournant**.

Tournez le Rotary Switch ou balayez le visuel avec le doigt pour placer le produit souhaité au centre du menu. Appuyez sur le produit ou le Rotary Switch pour lancer la préparation. Le menu tournant affiche en plus les produits suivants :

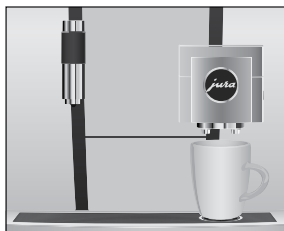
- « Ristretto »
- « Special »
- « Espresso doppio »
- « Eau pour thé noir »
- « 2 x Ristretto »
- « 2 x Special »
- « 2 x Caffè Barista »
- « 2 x Lungo Barista »
- « 2 x Cappuccino »
- « 2 x Latte macchiato »
- « 2 x Espresso macchiato »
- « 2 x Flat White »
- « 2 x Café au lait »
- « 2 x Portion de lait »
- « 2 x Portion de mousse de lait »

i Si vous ne lancez pas de préparation, le menu tournant disparaît automatiquement au bout de 10 secondes.

i Le menu tournant affiche toujours en première position le dernier produit sélectionné.

i Vous pouvez enregistrer tous les produits mémorisés par défaut dans votre GIGA comme favoris à l'emplacement de votre choix sur l'écran d'accueil. Lors de cette opération, copiez et personnalisez les spécialités de café souhaitées en leur attribuant un nouveau nom et des réglages personnels (par exemple, la quantité et l'intensité du café) (voir Chapitre 4 « Réglages durables en mode de programmation – Réglages produits »). Veuillez noter que les descriptions figurant dans les chapitres qui suivent se rapportent toujours aux réglages standard.

Préparation de spécialités de café

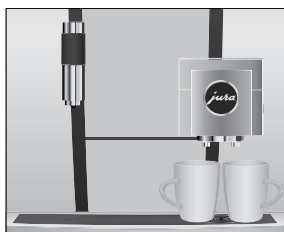


Exemple : voici comment préparer un café.

Condition : l'écran d'accueil s'affiche.

- ▶ Placez une tasse sous l'écoulement combiné.
- ▶ Appuyez sur « **Café** ».
La préparation commence. La quantité d'eau préréglée pour le café coule dans la tasse.
La préparation s'arrête automatiquement. Votre GIGA est de nouveau prête à l'emploi.

Préparation de deux spécialités de café

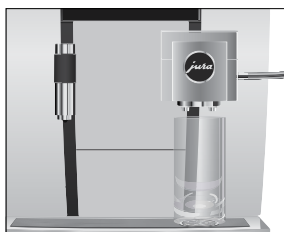


Exemple : voici comment préparer **deux ristretti** (en utilisant le menu tournant).

Condition : l'écran d'accueil s'affiche.

- ▶ Placez deux tasses sous l'écoulement combiné.
- ▶ Tournez le Rotary Switch pour accéder au **menu tournant**.
- ▶ Balayez le visuel jusqu'à ce que « **2 x Ristretto** » s'affiche au centre.
- ▶ Appuyez sur « **2 x Ristretto** » pour lancer la préparation.
La préparation commence. La quantité d'eau préréglée pour le café coule dans les tasses. La préparation s'arrête automatiquement. Votre GIGA est de nouveau prête à l'emploi.

Préparation de spécialités de café au lait



Votre GIGA vous prépare un latte macchiato, un cappuccino, un flat white et d'autres spécialités de café au lait par simple pression d'une touche. Lors de cette opération, vous n'avez pas besoin de déplacer le verre ou la tasse.

Exemple : voici comment préparer un latte macchiato.

Condition : l'écran d'accueil s'affiche. Le lait est raccordé à l'écoulement combiné.

- ▶ Placez un verre sous l'écoulement combiné.
- ▶ Appuyez sur « **Latte macchiato** ».
« **Latte macchiato** », la quantité de lait et de mousse de lait préréglée coule dans le verre.

i Une petite pause suit, pendant laquelle le lait chaud se sépare de la mousse de lait. C'est ainsi que se forment les couches caractéristiques du latte macchiato.

La préparation du café commence. La quantité d'eau pré-régulée pour l'espresso coule dans le verre. La préparation s'arrête automatiquement. Votre GIGA est de nouveau prête à l'emploi.

- i** Le système de lait est rincé automatiquement 15 minutes après la préparation (voir Chapitre 5 « Entretien – Rinçage automatique du système de lait »).

Pour garantir le bon fonctionnement du système de lait dans l'écoulement combiné, vous devez obligatoirement le nettoyer **quotidiennement** (voir Chapitre 5 « Entretien – Nettoyage du système de lait »).

Caffè Barista et lungo Barista

Pour le « caffè Barista » et le « lungo Barista », la GIGA mélange le café à de l'eau chaude selon une méthode de préparation spéciale, afin de créer une spécialité de café ample en bouche et particulièrement digeste. Vous pouvez modifier la quantité de cette eau ajoutée (voir Chapitre 4 « Réglages durables en mode de programmation – Modification des réglages produits »).

Les produits pour lesquels une quantité d'eau de dérivation est réglée sont identifiés par un **compteur rouge** sur l'écran d'accueil et dans le menu tournant.

- i** Votre technicien de service agréé JURA peut régler la machine de sorte que le compteur rouge ne s'affiche pas pour ces « spécialités de café Speed ».
- i** Il est impossible de modifier pendant la préparation la quantité des produits pour lesquels une quantité d'eau de dérivation est réglée.

Café moulu

Vous avez la possibilité d'utiliser un autre café, par exemple un café décaféiné, grâce à l'entonnoir de remplissage pour café moulu.

Principes de base concernant le café moulu :

- Ne versez jamais plus de deux doses rases de café moulu.
- N'utilisez pas de café moulu trop fin. Le système pourrait se boucher et le café coulerait alors goutte à goutte.

2 Préparation

- Si vous n'avez pas versé suffisamment de café moulu, « **Pas assez de café moulu** » s'affiche et la GIGA interrompt l'opération.
- La spécialité de café souhaitée doit être préparée dans la minute suivant le remplissage du café moulu. Sinon, la GIGA interrompt l'opération et se remet en mode prêt à l'emploi.
- La préparation de toutes les spécialités de café à partir de café moulu suit toujours le même modèle.

Exemple : voici comment préparer un café à partir de café moulu.

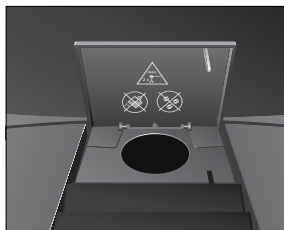
Condition : l'écran d'accueil s'affiche.

- ▶ Placez une tasse sous l'écoulement combiné.
- ▶ Ouvrez le couvercle de l'entonnoir de remplissage pour café moulu.

« **Versez du café moulu** »

- ▶ Versez une dose rase de café moulu dans l'entonnoir de remplissage.
 - ▶ Fermez le couvercle de l'entonnoir de remplissage.
- Les spécialités de café que vous pouvez préparer à partir de café moulu s'affichent.
- ▶ Appuyez sur « **Café** ».

La préparation commence. « **Café** » et la quantité s'affichent. La quantité d'eau pré-réglée pour le café coule dans la tasse. La préparation s'arrête automatiquement. Votre GIGA est de nouveau prête à l'emploi.



Eau chaude

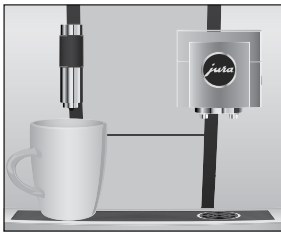
La GIGA vous permet de préparer différents types d'eau chaude :

- « Eau chaude »
- « Eau pour thé vert »
- « Eau pour thé noir »

⚠ ATTENTION

Risque de brûlure par projection d'eau chaude.

- ▶ Evitez le contact direct avec la peau.



Exemple : voici comment préparer de l'eau pour un **thé noir**.

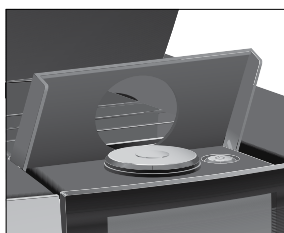
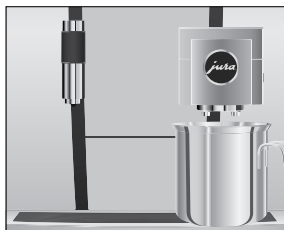
Condition : l'écran d'accueil s'affiche.

- ▶ Placez une tasse sous l'écoulement d'eau chaude.
 - ▶ Tournez le Rotary Switch pour accéder au menu tournant.
 - ▶ Balayez le visuel avec le doigt jusqu'à ce que « Eau pour thé noir » se place au centre.
 - ▶ Appuyez sur « Eau pour thé noir ».
- « Eau pour thé noir », la quantité d'eau pré réglée coule dans la tasse.


La préparation s'arrête automatiquement. Votre GIGA est de nouveau prête à l'emploi.

3 Fonctionnement quotidien

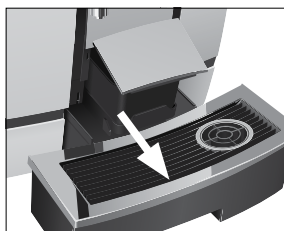
Allumage de la machine



- ▶ Placez un récipient sous l'écoulement combiné.

- ▶ Ouvrez le cache de la touche Marche/Arrêt.
- ▶ Appuyez sur la touche Marche/Arrêt  pour allumer la GIGA.
 - « Bienvenue chez JURA »
 - « Chauffage machine »
 - « Rinçage machine », le rinçage du système commence. Le rinçage s'arrête automatiquement. Votre GIGA est prête à l'emploi.

Entretien quotidien



Pour pouvoir profiter longtemps de votre GIGA et garantir en permanence une qualité de café optimale, vous devez l'entretenir quotidiennement.

- ▶ Sortez le bac d'égouttage.
 - ▶ Videz le récipient à marc de café et le bac d'égouttage. Rincez-les tous deux à l'eau chaude.
- i** Videz toujours le récipient à marc de café lorsque la machine est **allumée**. C'est la seule façon de réinitialiser le compteur de marc.
- i** L'insert pour le bac d'égouttage, le bac d'égouttage et le récipient à marc de café peuvent passer au lave-vaisselle.
- ▶ Remettez le récipient à marc de café et le bac d'égouttage en place.
 - ▶ Nettoyez le système de lait dans l'écoulement combiné (voir Chapitre 5 « Entretien – Nettoyage du système de lait »).
 - ▶ Retirez le tuyau de lait et rincez-le soigneusement sous l'eau courante.

- ▶ Démontez et rincez l'écoulement combiné (voir Chapitre 5 « Entretien – Démontage et rinçage de l'écoulement combiné »).
 - ▶ Essuyez la surface de la machine avec un chiffon doux (par exemple en microfibre), propre et humide.
- i** Pour nettoyer le visuel, vous pouvez le verrouiller sous « Statut d'entretien » / « Verrouiller écran ».

Vous trouverez également des informations concernant l'entretien de votre GIGA en mode de programmation sous « Statut d'entretien » / « Informations concernant l'entretien ».

Entretien régulier

Effectuez les actions d'entretien suivantes **régulièrement** ou **en fonction des besoins** :

- Pour des raisons d'hygiène, nous vous recommandons de remplacer régulièrement (tous les 3 mois environ) le tuyau de lait et l'écoulement de lait interchangeable. Les accessoires de rechange sont disponibles auprès de votre revendeur agréé. Votre GIGA est équipée du système de lait **HP3**.
- Des résidus de lait et de café peuvent se déposer sur et sous la plate-forme pour tasses. Dans ce cas, nettoyez la plate-forme pour tasses.

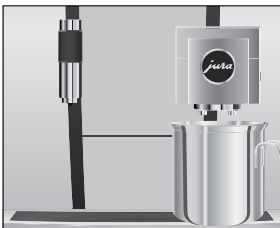
Extinction de la machine

Si une spécialité de café a été préparée, le système se rince automatiquement quand vous éteignez votre GIGA.

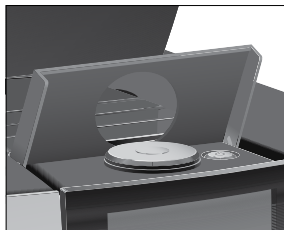
- i** Si vous avez préparé du lait, la machine vous demande également de nettoyer le système de lait. Dans ce cas, suivez les indications du visuel.


Condition : l'écran d'accueil s'affiche.

- ▶ Placez un récipient sous l'écoulement combiné.



3 Fonctionnement quotidien



- ▶ Ouvrez le cache de la touche Marche/Arrêt.
- ▶ Appuyez sur la touche Marche/Arrêt .
- « Rinçage machine », le rinçage du système commence. L'opération s'arrête automatiquement. Votre GIGA est éteinte.

4 Réglages durables en mode de programmation

Appuyez sur « P » pour accéder au mode de programmation. Balayez le visuel avec le doigt ou tournez le Rotary Switch pour naviguer dans les rubriques de programme et enregistrez durablement les réglages souhaités. Vous pouvez effectuer les réglages suivants :

Rubrique de programme	Sous-rubrique	Explication
« Statut d'entretien » (« 1/4 »)	« Nettoyage », « Remplacer filtre » (en cas d'utilisation d'un filtre seulement), « Détartrage », « Nettoyage du système de lait », « Rinçage », « Verrouiller écran », « Informations concernant l'entretien »	► Lancez ici le programme d'entretien demandé.
« Réglages machine » (« 2/4 »)	« Extinction après »	► Réglez au bout de combien de temps la GIGA doit s'éteindre automatiquement.
	« Heure », « Date »	► Réglez l'heure et la date pour pouvoir utiliser la fonction minuterie de votre GIGA.
	« Minuterie »	► Définissez une heure d'allumage et une heure d'extinction pour chaque jour.
	« Finesse de mouture »	► Adaptez la finesse de mouture du broyeur aux grains de café utilisés.
	« Economie d'énergie »	► Activez le mode d'économie d'énergie.
	« Verrouiller/Déverrouiller »	► Verrouillez différentes fonctions de la machine.
	« Configuration standard »	► Rétablissez la configuration standard de la machine.
	« Unités »	► Sélectionnez l'unité de quantité d'eau et le format de l'heure.
	« Visuel »	► Modifiez la luminosité du visuel.
	« Dureté de l'eau »	► Réglez la dureté de l'eau utilisée.

Rubrique de programme	Sous-rubrique	Explication
	« Langue »	► Sélectionnez votre langue.
	« Connecter l'appareil accessoire », « Déconnecter les appareils accessoires » (Ne s'affiche que lorsque le JURA Smart Connect est utilisé.)	► Connectez votre GIGA par radio à un appareil accessoire JURA ou coupez la connexion.
	« Vidanger le système »	► Vidangez le système pour le protéger du gel pendant le transport.
	« Version »	Version du logiciel
« Réglages produits » (« 3/4 »)		► Sélectionnez vos réglages pour les spécialités de café ainsi que pour l'eau chaude.
« Informations » (« 4/4 »)	« Compteur de préparations », « Compteur quotidien », « Compteur d'entretien »	► Obtenez une vue d'ensemble de tous les produits préparés et consultez le nombre de programmes d'entretien effectués.

Réglages produits

Appuyez sur un produit pendant **2 secondes environ** pour accéder à la vue d'ensemble des possibilités de réglage correspondantes :

- « Réglages produits » : effectuez des réglages personnels comme l'intensité du café, la quantité d'eau, etc.
- « Nom du produit » : modifiez le nom du produit.
- « Effacer » : supprimez le produit de l'écran d'accueil.
- « Remplacer le produit » : remplacez les produits figurant sur l'écran d'accueil par vos favoris.
- « Copier le produit » : copiez un produit de votre choix, par exemple pour créer une variante avec un nouveau nom de produit et des réglages personnels.
- « Dupliquer le produit » (fonction non disponible pour l'eau chaude) : créez un double produit de la spécialité souhaitée.

Modification des réglages produits

Vous pouvez effectuer les réglages suivants de manière durable pour toutes les spécialités de café, ainsi que pour le lait et l'eau chaude :

Produit	Intensité du café	Quantité	Autres réglages
Ristretto, espresso, café, café spécial, caffè Barista, lungo Barista	10 niveaux	Eau : 15 ml – 290 ml Eau de dérivation : 0 ml – 580 ml	Température (basse, normale, élevée), nom du produit, supprimer/remplacer/copier/dupliquer le produit
Espresso doppio	10 niveaux	Eau : 15 ml – 290 ml (2 courses) Eau de dérivation : 0 ml – 580 ml	Température (basse, normale, élevée), nom du produit, supprimer/remplacer/copier le produit
Petit pot de café	10 niveaux	Eau : 15 ml – 290 ml Eau de dérivation : 0 ml – 580 ml	Nombre de courses (1–5), température (basse, normale, élevée), nom du produit, supprimer/remplacer/copier le produit
Cappuccino	10 niveaux	Eau : 15 ml – 290 ml Eau de dérivation : 0 ml – 580 ml Mousse de lait : 0 s – 120 s	Température du lait, température (basse, normale, élevée), nom du produit, supprimer/remplacer/copier/dupliquer le produit
Latte macchiato	10 niveaux	Eau : 15 ml – 290 ml Eau de dérivation : 0 ml – 580 ml Mousse de lait : 0 s – 120 s Lait : 0 s – 120 s Pause : 0 s – 60 s	Température du lait et de la mousse de lait, température (basse, normale, élevée), nom du produit, supprimer/remplacer/copier/dupliquer le produit
Espresso macchiato, flat white, café au lait	10 niveaux	Eau : 15 ml – 290 ml Eau de dérivation : 0 ml – 580 ml Mousse de lait : 0 s – 120 s Lait : 0 s – 120 s	Température du lait et de la mousse de lait, température (basse, normale, élevée), nom du produit, supprimer/remplacer/copier/dupliquer le produit

4 Réglages durables en mode de programmation

Produit	Intensité du café	Quantité	Autres réglages
Portion de mousse de lait, portion de lait	–	Mousse de lait : 0 s – 120 s Lait : 0 s – 120 s	Température du lait et de la mousse de lait, nom du produit, supprimer/remplacer/copier/dupliquer le produit
Eau chaude, eau pour thé vert, eau pour thé noir	–	Eau : 25 ml – 450 ml	Température (basse, normale, élevée), nom du produit, supprimer/remplacer/copier le produit

Les réglages durables en mode de programmation suivent toujours le même modèle.

Exemple : voici comment modifier l'intensité du café pour un espresso.

Condition : l'écran d'accueil s'affiche.

- ▶ Appuyez sur « **Espresso** » pendant **2 secondes environ** jusqu'à ce que la vue d'ensemble des réglages possibles s'affiche.
- ▶ Appuyez sur « **Réglages produits** ».
« **Espresso** »
- ▶ Balayez le visuel jusqu'à ce que « **Intensité du café** » s'affiche au centre.
- ▶ Déplacez votre doigt vers la gauche ou vers la droite pour modifier le réglage de l'intensité du café.
- ▶ Appuyez sur « **Enregistrer** ».
« **Enregistré** » apparaît brièvement sur le visuel.
- ▶ Appuyez sur « **Retour** » pour revenir à l'écran d'accueil.

Réglage de la finesse de mouture

Dans la rubrique de programme « **Réglages produits** » / « **Finesse de mouture** », vous pouvez adapter le broyeur au degré de torréfaction de votre café.

Vous reconnaîtrez le bon réglage de la finesse de mouture au fait que le café coule de l'écoulement combiné de manière régulière. En outre, une délicieuse crème épaisse se forme.

Condition : l'écran d'accueil s'affiche.

- ▶ Appuyez sur « P ».
« Statut d'entretien »
- ▶ Tournez le Rotary Switch jusqu'à ce que « Réglages machine » s'affiche.
- ▶ Appuyez sur le Rotary Switch.
« Extinction après »
- ▶ Tournez le Rotary Switch jusqu'à ce que « Finesse de mouture » s'affiche.
- ▶ Appuyez sur le Rotary Switch.
- ▶ Tournez le Rotary Switch pour modifier le réglage.
- ▶ Appuyez sur « Enregistrer ».
« Enregistré » apparaît brièvement sur le visuel.
« Finesse de mouture »
- ▶ Appuyez plusieurs fois sur « Retour » jusqu'à ce que l'écran d'accueil s'affiche de nouveau.

Extinction automatique

L'extinction automatique de votre GIGA vous permet d'économiser de l'énergie. Lorsque cette fonction est activée, votre GIGA s'éteint automatiquement après la dernière opération dès que le temps programmé s'est écoulé.

Vous pouvez régler l'extinction automatique sur 15 minutes, 30 minutes, de 1 à 15 heures ou la désactiver.

Condition : l'écran d'accueil s'affiche.

- ▶ Appuyez sur « P ».
« Statut d'entretien »
- ▶ Tournez le Rotary Switch jusqu'à ce que « Réglages machine » s'affiche.
- ▶ Appuyez sur le Rotary Switch.
« Extinction après »
- ▶ Déplacez votre doigt vers la gauche ou vers la droite pour modifier le délai de mise hors circuit.
- ▶ Appuyez sur « Enregistrer ».
« Enregistré » apparaît brièvement sur le visuel.
« Extinction après »
- ▶ Appuyez plusieurs fois sur « Retour » jusqu'à ce que l'écran d'accueil s'affiche de nouveau.

Heure et date

Vous avez déjà réglé l'heure et la date lors de la première mise en service. Vous pouvez modifier ce réglage en mode de programmation :

- « Réglages machine » / « Heure »
- « Réglages machine » / « Date »

i Pour le format de l'heure, vous pouvez sélectionner « 24 h » ou « AM / PM » (voir Chapitre 4 « Réglages durables en mode de programmation – Unité de quantité d'eau / format de l'heure »).

Exemple : voici comment modifier l'heure.

Condition : l'écran d'accueil s'affiche.

- ▶ Appuyez sur « P ».
« Statut d'entretien »
- ▶ Tournez le Rotary Switch jusqu'à ce que « Réglages machine » s'affiche.
- ▶ Appuyez sur le Rotary Switch.
« Extinction après »
- ▶ Tournez le Rotary Switch jusqu'à ce que « Heure » s'affiche.
- ▶ Appuyez sur le Rotary Switch.
« Heure »
- ▶ Saisissez l'heure actuelle.
- ▶ Appuyez sur « Enregistrer ».
« Enregistré » apparaît brièvement sur le visuel.
« Heure »
- ▶ Appuyez plusieurs fois sur « Retour » jusqu'à ce que l'écran d'accueil s'affiche de nouveau.

Minuterie

Dans la rubrique de programme « Réglages machine » / « Minuterie », vous pouvez régler une heure d'allumage et d'extinction pour chaque jour.

i Pour le format de l'heure, vous pouvez sélectionner « 24 h » ou « AM / PM » (voir Chapitre 4 « Réglages durables en mode de programmation – Unité de quantité d'eau / format de l'heure »).

Exemple : voici comment régler votre GIGA pour qu'elle s'allume à l'heure de votre choix le **lundi**.

Condition : l'écran d'accueil s'affiche.

- ▶ Appuyez sur « P ».
« Statut d'entretien »
- ▶ Tournez le Rotary Switch jusqu'à ce que « Réglages machine » s'affiche.
- ▶ Appuyez sur le Rotary Switch.
« Extinction après »
- ▶ Tournez le Rotary Switch jusqu'à ce que « Minuterie » s'affiche.
- ▶ Appuyez sur le Rotary Switch.
« Minuterie »
- ▶ Appuyez sur « Lundi ».
« Allumage de la machine »
- ▶ Saisissez l'heure d'allumage souhaitée.
- ▶ Appuyez sur « Enregistrer ».
« Extinction de la machine »
- ▶ Appuyez plusieurs fois sur « Retour » jusqu'à ce que l'écran d'accueil s'affiche de nouveau.

Réglage de la dureté de l'eau

Plus l'eau est dure, plus il faut détartrer régulièrement la GIGA. C'est pourquoi il est important de régler correctement la dureté de l'eau.

La dureté de l'eau a déjà été réglée lors de la première mise en service. Vous pouvez modifier ce réglage à tout moment.

La dureté de l'eau peut être réglée en continu de 1 °dH à 30 °dH.

Condition : l'écran d'accueil s'affiche.

- ▶ Appuyez sur « P ».
« Statut d'entretien »
- ▶ Tournez le Rotary Switch jusqu'à ce que « Réglages machine » s'affiche.
- ▶ Appuyez sur le Rotary Switch.
« Extinction après »
- ▶ Tournez le Rotary Switch jusqu'à ce que « Dureté de l'eau » s'affiche.
- ▶ Appuyez sur le Rotary Switch.
« Dureté de l'eau »

- ▶ Déplacez votre doigt vers la gauche ou vers la droite pour modifier le réglage.
- ▶ Appuyez sur « Enregistrer ».
« Enregistré » apparaît brièvement sur le visuel.
« Dureté de l'eau »
- ▶ Appuyez plusieurs fois sur « Retour » jusqu'à ce que l'écran d'accueil s'affiche de nouveau.

Unité de quantité d'eau / format de l'heure

Vous pouvez modifier l'unité de quantité d'eau et le format de l'heure en mode de programmation (« Réglages machine » / « Unités ») :

- « Régler l'unité de mesure » (« ml » / « oz »)
- « Configurer le format de l'heure » (« 24 h » / « AM / PM »)

Exemple : voici comment modifier l'unité de quantité d'eau de « ml » à « oz ».

Condition : l'écran d'accueil s'affiche.

- ▶ Appuyez sur « P ».
« Statut d'entretien »
- ▶ Tournez le Rotary Switch jusqu'à ce que « Réglages machine » s'affiche.
- ▶ Appuyez sur le Rotary Switch.
« Extinction après »
- ▶ Tournez le Rotary Switch jusqu'à ce que « Régler l'unité de mesure » s'affiche.
- ▶ Appuyez sur le Rotary Switch.
« Régler l'unité de mesure »
- ▶ Déplacez votre doigt vers la gauche ou vers la droite pour modifier le réglage sur « oz ».
- ▶ Appuyez sur « Enregistrer ».
« Enregistré » apparaît brièvement sur le visuel.
« Unités »
- ▶ Appuyez plusieurs fois sur « Retour » jusqu'à ce que l'écran d'accueil s'affiche de nouveau.

Mode d'économie d'énergie

Dans la rubrique de programme « Réglages machine » / « Economie d'énergie », vous pouvez définir un mode d'économie d'énergie :

- « 1 »
 - Peu après la dernière préparation, la GIGA cesse de chauffer. Au bout de 5 minutes environ, le symbole « ESM » (Energy Save Mode, E.S.M.®) s'affiche sur le visuel.
 - Avant de préparer une spécialité de café, une spécialité de café au lait ou de l'eau chaude, la machine doit chauffer.
- « 0 »
 - Toutes les spécialités de café, les spécialités de café au lait ainsi que de l'eau chaude peuvent être préparées sans temps d'attente.

Exemple : voici comment activer le mode d'économie d'énergie.

Condition : l'écran d'accueil s'affiche.

- ▶ Appuyez sur « P ».
 - « Statut d'entretien »
- ▶ Tournez le Rotary Switch jusqu'à ce que « Réglages machine » s'affiche.
- ▶ Appuyez sur le Rotary Switch.
 - « Extinction après »
- ▶ Tournez le Rotary Switch jusqu'à ce que « Economie d'énergie » s'affiche.
- ▶ Appuyez sur le Rotary Switch.
 - « Economie d'énergie »
- ▶ Avec le doigt, déplacez le curseur sur « 1 ».
- ▶ Appuyez sur « Enregistrer ».
 - « Enregistré » apparaît brièvement sur le visuel.
 - « Economie d'énergie »
- ▶ Appuyez plusieurs fois sur « Retour » jusqu'à ce que l'écran d'accueil s'affiche de nouveau.

Verrouillage et déverrouillage de fonctions

Dans la rubrique de programme « Réglages machine » / « Verrouiller/ Déverrouiller », vous pouvez verrouiller et déverrouiller les fonctions suivantes :

- « Réglages uniques » : il est possible d'effectuer des réglages uniques (p. ex. l'intensité du café ou la quantité d'eau) **pendant la préparation.**

4 Réglages durables en mode de programmation

- « **Mode expert** » : l'accès aux réglages produits est possible en appuyant environ 2 secondes sur un produit.
- « **Rotary Selection** » : le **menu tournant** avec d'autres produits peut être lancé en tournant le Rotary Switch.
- « **Alertes** » : des messages tels que « **Nettoyer appareil** » ou « **Nettoyer le système de lait** » s'affichent sur l'écran d'accueil.

Exemple : voici comment rendre **tout réglage unique impossible** pendant la préparation.

Condition : l'écran d'accueil s'affiche.

- ▶ Appuyez sur « **P** ».
« **Statut d'entretien** »
- ▶ Tournez le Rotary Switch jusqu'à ce que « **Réglages machine** » s'affiche.
- ▶ Appuyez sur le Rotary Switch.
« **Extinction après** »
- ▶ Tournez le Rotary Switch jusqu'à ce que « **Verrouiller/Déverrouiller** » s'affiche.
- ▶ Appuyez sur le Rotary Switch.
« **Verrouiller/Déverrouiller** »
- ▶ Appuyez sur « **Réglages uniques** ».
« **Réglages uniques** »
- ▶ Avec le doigt, déplacez le curseur pour fermer le cadenas.
- ▶ Appuyez sur « **Enregistrer** ».
« **Enregistré** » apparaît brièvement sur le visuel.
« **Verrouiller/Déverrouiller** »
- ▶ Appuyez plusieurs fois sur « **Retour** » jusqu'à ce que l'écran d'accueil s'affiche de nouveau.

Langue

Dans cette rubrique de programme, vous pouvez régler la langue de votre GIGA.

Exemple : voici comment modifier la langue de « **Français** » à « **English** ».

Condition : l'écran d'accueil s'affiche.

- ▶ Appuyez sur « **P** ».
« **Statut d'entretien** »
- ▶ Tournez le Rotary Switch jusqu'à ce que « **Réglages machine** » s'affiche.

- ▶ Appuyez sur le Rotary Switch.
« Réglages machine »
- ▶ Appuyez sur le Rotary Switch.
« Extinction après »
- ▶ Tournez le Rotary Switch jusqu'à ce que « Langue » s'affiche.
- ▶ Appuyez sur le Rotary Switch.
« Langue »
- ▶ Balayez le visuel jusqu'à ce que la langue souhaitée, par exemple « English », s'affiche au centre.
- ▶ Appuyez sur « Save ».
« Saved » apparaît brièvement sur le visuel.
« Choose language »
- ▶ Appuyez plusieurs fois sur « Back » jusqu'à ce que l'écran d'accueil s'affiche de nouveau.

Luminosité du visuel

Vous pouvez régler la luminosité du visuel (pourcentage) dans la rubrique de programme « Réglages machine » / « Visuel ».

Condition : l'écran d'accueil s'affiche.

- ▶ Appuyez sur « P ».
« Statut d'entretien »
- ▶ Tournez le Rotary Switch jusqu'à ce que « Réglages machine » s'affiche.
- ▶ Appuyez sur le Rotary Switch.
« Extinction après »
- ▶ Tournez le Rotary Switch jusqu'à ce que « Visuel » s'affiche.
- ▶ Appuyez sur le Rotary Switch.
« Visuel »
- ▶ Déplacez votre doigt vers la gauche ou vers la droite pour modifier le réglage.
- ▶ Appuyez sur « Enregistrer ».
« Enregistré » apparaît brièvement sur le visuel.
« Visuel »
- ▶ Appuyez plusieurs fois sur « Retour » jusqu'à ce que l'écran d'accueil s'affiche de nouveau.

Rétablissement de la configuration standard

Vous pouvez rétablir la configuration standard de la machine dans la rubrique de programme « Réglages machine » / « Configuration standard » : la configuration standard de **tous les réglages client** (sauf « dureté de l'eau ») est rétablie. Ensuite, votre GIGA s'éteint.

Condition : l'écran d'accueil s'affiche.

- ▶ Appuyez sur « P ».
« Statut d'entretien »
- ▶ Tournez le Rotary Switch jusqu'à ce que « Réglages machine » s'affiche.
- ▶ Appuyez sur le Rotary Switch.
« Extinction après »
- ▶ Tournez le Rotary Switch jusqu'à ce que « Configuration standard » s'affiche au centre.
- ▶ Appuyez sur le Rotary Switch.
« Configuration standard » / « Souhaitez-vous réinitialiser la machine ? »
- ▶ Appuyez sur « Oui ».
« Enregistré » apparaît brièvement sur le visuel.
Votre GIGA est éteinte.

Consultation d'informations

Dans la rubrique de programme « Informations », vous pouvez consulter les informations suivantes :

- « Compteur de préparations » : nombre de spécialités de café et de portions d'eau chaude préparées
- « Compteur quotidien » : nombre de spécialités de café et de portions d'eau chaude préparées. Ce compteur peut être réinitialisé.
- « Compteur d'entretien » : nombre de programmes d'entretien effectués (nettoyage, détartrage, etc.)

Exemple : voici comment consulter le nombre de spécialités de café préparées.

Condition : l'écran d'accueil s'affiche.

- ▶ Appuyez sur « P ».
« Statut d'entretien »
- ▶ Tournez le Rotary Switch jusqu'à ce que « Informations » s'affiche.

4 Réglages durables en mode de programmation

- ▶ Appuyez sur le Rotary Switch.
« Compteur de préparations »
- ▶ Appuyez une nouvelle fois sur le Rotary Switch.
- ▶ Appuyez sur « 1/2 » ou tournez le Rotary Switch pour afficher le nombre d'autres produits.
- ▶ Appuyez plusieurs fois sur « Retour » jusqu'à ce que l'écran d'accueil s'affiche de nouveau.

5 Entretien

Votre GIGA dispose des programmes d'entretien intégrés suivants :

- Rinçage de la machine (« Rinçage »)
- Rinçage du système de lait dans l'écoulement combiné
- Nettoyage du système de lait dans l'écoulement combiné (« Nettoyage du système de lait »)
- Remplacement du filtre (« Remplacer filtre ») (seulement lorsque le filtre est activé)
- Nettoyage de la machine (« Nettoyage »)
- Détartrage de la machine (« Détartrage »)

i Effectuez le programme d'entretien correspondant dès que la machine vous le demande.

i Pour des raisons d'hygiène, nettoyez **quotidiennement** le système de lait si vous avez préparé du lait.

Rinçage de la machine

Vous pouvez lancer le cycle de rinçage manuellement à tout moment.



Condition : l'écran d'accueil s'affiche.

- ▶ Placez un récipient sous l'écoulement combiné.
- ▶ Appuyez sur « P ».
« Statut d'entretien »
- ▶ Appuyez sur « Statut d'entretien ».
« Nettoyage »
- ▶ Balayez le visuel jusqu'à ce que « Rinçage » s'affiche au centre.
- ▶ Appuyez sur « Rinçage » pour lancer le cycle de rinçage.
« Rinçage machine », « Rinçage du système de lait », de l'eau coule de l'écoulement combiné.

Le rinçage s'arrête automatiquement. Votre GIGA est de nouveau prête à l'emploi.

Rinçage automatique du système de lait

Le système de lait est **automatiquement** rincé **15 minutes** après chaque préparation de lait.

Nettoyage du système de lait

Pour garantir le bon fonctionnement du système de lait dans l'écoulement combiné, vous devez obligatoirement le nettoyer **quotidiennement** si vous avez préparé du lait.

ATTENTION

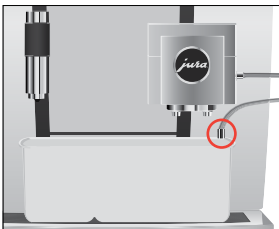
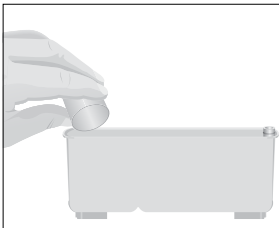
L'utilisation de détergents inadéquats peut entraîner une détérioration de la machine et la présence de résidus dans l'eau.

- ▶ Utilisez exclusivement les produits d'entretien JURA d'origine.

- i** Le détergent pour système de lait JURA est disponible chez votre revendeur.
- i** Pour le nettoyage du système de lait, utilisez le récipient fourni.

Condition : l'écran d'accueil s'affiche. « Nettoyer le système de lait » est affiché sur le visuel.

- ▶ Appuyez sur « Nettoyer le système de lait ».
- ▶ Appuyez sur « Démarrage ».
- ▶ Appuyez de nouveau sur « Démarrage ».
« Détergent syst. lait » / « Connecter le tuyau à lait »
- ▶ Retirez le tuyau de lait du récipient à lait.
- ▶ Versez un bouchon de détergent pour système de lait dans le compartiment **arrière** du récipient.



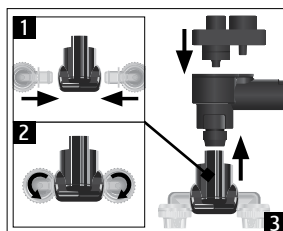
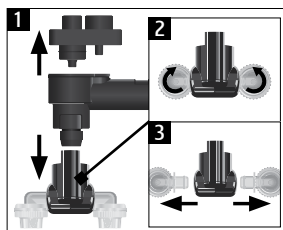
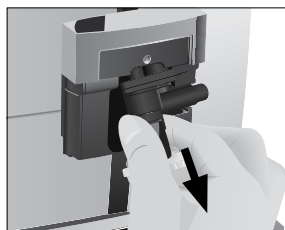
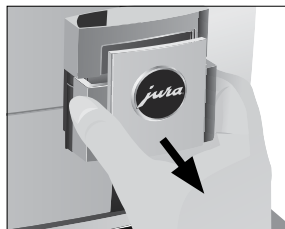
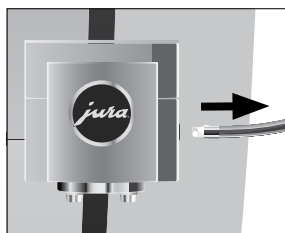
- ▶ Placez le récipient sous l'écoulement combiné et reliez le tuyau de lait au récipient.

- i** Pour relier correctement le tuyau de lait au récipient, le tuyau de lait doit être équipé d'un raccord.

- ▶ Appuyez sur « Suite ».
« Nettoyer le système de lait », le nettoyage de l'écoulement combiné et du tuyau de lait commence.
L'opération s'arrête automatiquement. Votre GIGA est de nouveau prête à l'emploi.

Démontage et rinçage de l'écoulement combiné

Pour garantir le bon fonctionnement de l'écoulement combiné et pour des raisons d'hygiène, vous devez obligatoirement le démonter et le rincer **quotidiennement** si vous avez préparé du lait.



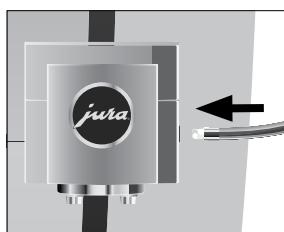
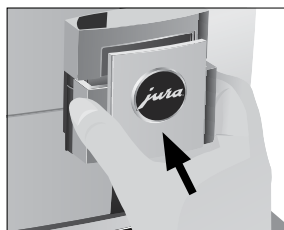
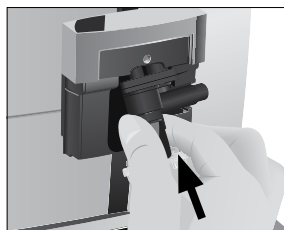
- ▶ Retirez le tuyau de lait et rincez-le soigneusement sous l'eau courante.

- ▶ Retirez le couvercle de l'écoulement combiné par l'avant.

- ▶ Retirez le système de lait de l'écoulement combiné.

- ▶ Désassemblez le système de lait.
- ▶ Rincez toutes les pièces sous l'eau courante. En présence de résidus de lait très secs, placez d'abord les pièces constitutives dans une solution contenant 250 ml d'eau froide et un bouchon de détergent pour système de lait JURA. Rincez ensuite soigneusement les pièces constitutives.

- ▶ Réassemblez le système de lait.



- ▶ Réinsérez les pièces constitutives réassemblées dans l'écoulement combiné et enfoncez-les fermement.
- ▶ Remplacez le couvercle de l'écoulement combiné.
- ▶ Raccordez le tuyau de lait à l'écoulement combiné.

Remplacement du filtre

i L'efficacité de la cartouche filtrante externe s'épuise après le passage de la quantité d'eau réglée. Votre GIGA demande alors le remplacement du filtre.

Condition : l'écran d'accueil s'affiche. « Remplac. du filtre » est affiché sur le visuel.

- ▶ Remplacez la cartouche filtrante **externe** comme décrit dans son mode d'emploi.
- ▶ Appuyez sur « P ».
« Statut d'entretien »
- ▶ Appuyez sur le Rotary Switch.
« Nettoyage »
- ▶ Tournez le Rotary Switch jusqu'à ce que « Remplacer filtre » s'affiche.
- ▶ Appuyez sur le Rotary Switch.
« Voulez-vous vraiment réinitialiser la capacité du filtre ? »

- ▶ Appuyez sur « **Oui** ».
« **Capacité de filtration en litres :** »
- ▶ Saisissez la capacité de filtration de la cartouche filtrante externe.
- ▶ Appuyez sur « **Enregistrer** ».
« **Enregistré** »
l'écran d'accueil s'affiche. Votre GIGA est de nouveau prête à l'emploi.

Nettoyage de la machine

Après 220 préparations ou 80 rinçages à l'allumage, la GIGA demande un nettoyage.

ATTENTION

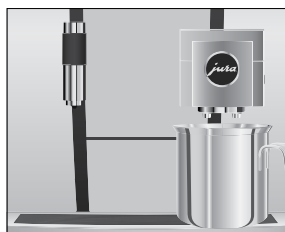
L'utilisation de détergents inadéquats peut entraîner une détérioration de la machine et la présence de résidus dans l'eau.

- ▶ Utilisez exclusivement les produits d'entretien JURA d'origine.

- i** Le programme de nettoyage dure environ 20 minutes.
- i** N'interrompez pas le programme de nettoyage. Cela compromettrait la qualité.
- i** Les pastilles de nettoyage JURA sont disponibles chez votre revendeur agréé.

Condition : l'écran d'accueil s'affiche. « **Nettoyer appareil** » est affiché sur le visuel.

- ▶ Appuyez sur « **Nettoyer appareil** ».
« **Nettoyage** »
- ▶ Appuyez sur « **Nettoyage** ».
- ▶ Appuyez sur « **Démarrage** ».
- ▶ Appuyez de nouveau sur « **Démarrage** ».
« **Vider récipient marc de café** »
- ▶ Videz le bac d'égouttage et le récipient à marc de café, puis remettez-les en place.
« **Presser Rotary Switch** »
- ▶ Placez un récipient sous l'écoulement combiné.
- ▶ Appuyez sur le Rotary Switch.
« **Nettoyage machine** », de l'eau coule de l'écoulement combiné.
L'opération s'interrompt, « **Insérez une pastille détergente** ».





- ▶ Ouvrez le couvercle de l'entonnoir de remplissage pour café moulu.
- ▶ Ajoutez une pastille de nettoyage JURA dans l'entonnoir de remplissage.
- ▶ Fermez le couvercle de l'entonnoir de remplissage.
« Presser Rotary Switch »
- ▶ Appuyez sur le Rotary Switch.
« Nettoyage machine », de l'eau coule plusieurs fois de l'écoulement combiné.
L'opération s'arrête automatiquement.
« Vider récipient marc de café »
- ▶ Videz le bac d'égouttage et le récipient à marc de café, puis remettez-les en place.
Le nettoyage est terminé. L'écran d'accueil s'affiche.

Détartrage de la machine

La GIGA s'entarte au fil de son utilisation et demande automatiquement un détartrage. Le degré d'entartrage dépend de la dureté de votre eau.

- i** Si vous utilisez une cartouche filtrante **externe** et que celle-ci est activée, aucune demande de détartrage n'apparaît.

⚠ ATTENTION

Le détartrant peut provoquer des irritations en cas de contact avec la peau et les yeux.

- ▶ Evitez le contact direct avec la peau et les yeux.
- ▶ Rincez le détartrant à l'eau claire. En cas de contact avec les yeux, consultez un médecin.

ATTENTION

L'utilisation de détartrants inadéquats peut entraîner une détérioration de la machine et la présence de résidus dans l'eau.

- ▶ Utilisez exclusivement les produits d'entretien JURA d'origine.

ATTENTION

L'interruption du programme de détartrage peut entraîner une détérioration de la machine.

- ▶ Effectuez le détartrage jusqu'à la fin du programme.

ATTENTION

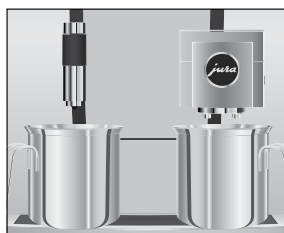
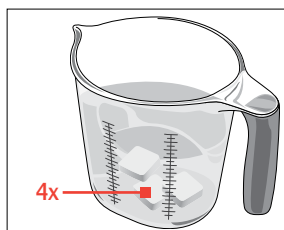
Le contact avec le détartrant peut entraîner une détérioration des surfaces fragiles (marbre par exemple).

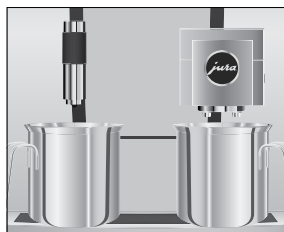
- ▶ Éliminez immédiatement les projections.

- i** Le programme de détartrage dure environ 50 minutes.
- i** Les tablettes de détartrage JURA sont disponibles chez votre revendeur agréé.

Condition : l'écran d'accueil s'affiche. « **Détartrer appareil** » est affiché sur le visuel.

- ▶ Appuyez sur « **Détartrer appareil** ».
« **Détartrage** »
- ▶ Appuyez sur « **Détartrage** ».
- ▶ Appuyez sur « **Démarrage** ».
- ▶ Appuyez de nouveau sur « **Démarrage** ».
« **Videz le bac d'égouttage** »
- ▶ Videz le bac d'égouttage et le récipient à marc de café, puis remettez-les en place.
« **Détartrant dans réservoir d'eau** »
- ▶ Retirez le réservoir d'eau et videz-le.
- ▶ Dissolvez entièrement 4 tablettes de détartrage JURA dans un récipient contenant 800 ml d'eau. Cela peut prendre quelques minutes.
- ▶ Remplissez le réservoir d'eau **vide** avec la solution obtenue et remettez-le en place.
« **Presser Rotary Switch** »
- ▶ Placez un récipient sous l'écoulement combiné et un autre sous l'écoulement d'eau chaude.
- ▶ Appuyez sur le Rotary Switch.
« **Détartrage machine** », de l'eau coule plusieurs fois, directement dans le bac d'égouttage et depuis l'écoulement d'eau chaude et l'écoulement combiné.
L'opération s'interrompt, « **Videz le bac d'égouttage** ».
- ▶ Videz le bac d'égouttage et le récipient à marc de café, puis remettez-les en place.
« **Remplissez le réservoir d'eau** »





- ▶ Videz les récipients et replacez-les sous l'écoulement combiné et sous l'écoulement d'eau chaude.
- ▶ Retirez le réservoir d'eau et rincez-le soigneusement.
- ▶ Remplissez le réservoir d'eau avec de l'eau fraîche et remettez-le en place.

« Presser Rotary Switch »

- ▶ Appuyez sur le Rotary Switch.

« Détartrage machine », le cycle de détartrage se poursuit. De l'eau coule plusieurs fois, directement dans le bac d'égouttage et depuis l'écoulement d'eau chaude et l'écoulement combiné.

« Videz le bac d'égouttage »

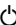
- ▶ Videz le bac d'égouttage et le récipient à marc de café, puis remettez-les en place.

Le détartrage est terminé. L'écran d'accueil s'affiche.

- i** En cas d'interruption imprévue du programme de détartrage, rincez soigneusement le réservoir d'eau.

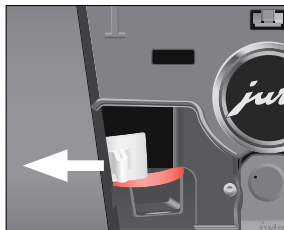
Nettoyage du récipient à grains

Les grains de café peuvent présenter une légère couche grasseuse qui se dépose sur les parois du récipient à grains. Ces résidus peuvent altérer la qualité du café préparé. C'est pourquoi nous vous recommandons de nettoyer le récipient à grains de temps en temps.

- ▶ Appuyez sur la touche Marche/Arrêt  pour éteindre la GIGA.
- ▶ Eteignez la machine en appuyant sur l'interrupteur d'alimentation.
- ▶ Ouvrez le couvercle de service à l'arrière de la machine en appuyant au-dessus du logo JURA.
- ▶ Poussez complètement le coulisseau rouge vers l'arrière pour verrouiller le récipient à grains.



5 Entretien



- ▶ Tournez le dispositif de verrouillage bleu vers l'extérieur.
- ▶ Retirez le récipient à grains.
- ▶ Retirez le couvercle protecteur d'arôme.
- ▶ Videz le récipient à grains.
- ▶ Nettoyez le récipient à grains à l'aide d'un chiffon sec et doux.
- ▶ Remplacez le récipient à grains.
- ▶ Tournez le dispositif de verrouillage bleu vers l'intérieur.
- ▶ Tirez complètement le coulisseau rouge vers l'avant.
- ▶ Remplacez le couvercle de service et fixez-le en appuyant au-dessus du logo JURA. Il s'enclenche avec un clic audible.
- ▶ Remplissez le récipient à grains de grains de café et fermez le couvercle protecteur d'arôme.

6 Messages sur le visuel


Message	Cause/Conséquence	Mesure
« Vider récipient marc de café » / « Videz le bac d'égouttage »	Le récipient à marc de café est plein. / Le bac d'égouttage est plein. Aucune préparation n'est possible.	► Videz le récipient à marc de café et le bac d'égouttage (voir Chapitre 3 « Fonctionnement quotidien – Entretien quotidien »).
« Fermer le capot avant »	Le couvercle du récipient à marc de café est ouvert. Aucune préparation n'est possible.	► Fermez le couvercle.
« Le bac d'égouttage est absent »	Le bac d'égouttage n'est pas correctement installé ou est absent. Aucune préparation n'est possible.	► Mettez le bac d'égouttage en place.
« Remplissez le réservoir à grains »	Le récipient à grains est vide. Il est possible de préparer de l'eau chaude ou du lait.	► Remplissez le récipient à grains (voir Chapitre 1 « Préparation et mise en service – Remplissage du récipient à grains »).
« Nettoyer le système de lait »	La GIGA demande un nettoyage du système de lait.	► Effectuez le nettoyage du système de lait (voir Chapitre 5 « Entretien – Nettoyage du système de lait »).
« Remplacer filtre »	La cartouche filtrante externe a perdu son efficacité. La GIGA demande un remplacement du filtre.	► Remplacez la cartouche filtrante externe (voir Chapitre 5 « Entretien – Remplacement du filtre »).
« Nettoyer appareil »	La GIGA demande un nettoyage.	► Effectuez le nettoyage (voir Chapitre 5 « Entretien – Nettoyage de la machine »).
« Détartrer appareil »	La GIGA demande un détartrage.	► Effectuez un détartrage (voir Chapitre 5 « Entretien – Détartrage de la machine »).
« Pas assez de café moulu »	Vous n'avez pas versé suffisamment de café moulu, la GIGA interrompt l'opération.	► Lors de la préparation suivante, versez plus de café moulu (voir Chapitre 2 « Préparation – Café moulu »).

Message	Cause/Conséquence	Mesure
« Le couvercle de service est absent »	Le couvercle de service à l'arrière de la machine n'est pas en place. Aucune préparation n'est possible.	► Mettez le couvercle de service en place.

7 Dépannage

Problème	Cause/Conséquence	Mesure
Trop peu de mousse est produite lors du moussage de lait ou l'écoulement combiné provoque des élaboussures de lait.	L'écoulement combiné est encrassé.	<ul style="list-style-type: none"> ▶ Nettoyez le système de lait dans l'écoulement combiné (voir Chapitre 5 « Entretien – Nettoyage du système de lait »). ▶ Démontez et rincez l'écoulement combiné (voir Chapitre 5 « Entretien – Démontage et rinçage de l'écoulement combiné »).
	La température réglée pour le lait et la mousse de lait est trop élevée.	<ul style="list-style-type: none"> ▶ Réglez une température plus basse pour le lait et la mousse de lait du produit concerné.
Le café coule goutte à goutte lors de la préparation de café.	Le café ou le café moulu est moulu trop fin et bouche le système. La dureté de l'eau n'a peut-être pas été réglée correctement.	<ul style="list-style-type: none"> ▶ Réglez le broyeur sur une mouture plus grossière ou utilisez un café moulu plus grossier (voir Chapitre 4 « Réglages durables en mode de programmation – Réglage de la finesse de mouture »). ▶ Effectuez un détartrage (voir Chapitre 5 « Entretien – Détartrage de la machine »).
« Remplissez le réservoir à grains » ne s'affiche pas alors que le récipient à grains est vide.	Le contrôle des grains est encrassé.	<ul style="list-style-type: none"> ▶ Nettoyez le récipient à grains (voir Chapitre 5 « Entretien – Nettoyage du récipient à grains »).
La préparation s'interrompt, « Remplissez le réservoir à grains » s'affiche brièvement alors que le récipient à grains est plein.	Le coulisseau du récipient à grains n'est pas ou pas complètement tiré.	<ul style="list-style-type: none"> ▶ Ouvrez le couvercle de service à l'arrière de la machine et tirez complètement le coulisseau (voir Chapitre 5 « Entretien – Nettoyage du récipient à grains »).
« Videz le bac d'égouttage » s'affiche en permanence.	Les contacts métalliques du bac d'égouttage sont encrassés ou mouillés.	<ul style="list-style-type: none"> ▶ Nettoyez et séchez les contacts métalliques au dos du bac d'égouttage.

7 Dépannage

Problème	Cause/Conséquence	Mesure
« Error 2 » ou « Error 5 » s'affiche.	Si la machine a été exposée au froid pendant une longue période, le dispositif de chauffage peut être bloqué pour des raisons de sécurité.	► Réchauffez la machine à température ambiante.
D'autres messages de type « Error » s'affichent.	–	► Eteignez la GIGA à l'aide de la touche Marche/Arrêt  . Contactez le service clients de votre pays (voir Chapitre 11 « Contacts JURA / Mentions légales »).

- i** Si vous n'avez pas réussi à résoudre vos problèmes, contactez le service clients de votre pays (voir Chapitre 11 « Contacts JURA / Mentions légales »).

8 Transport et élimination écologique

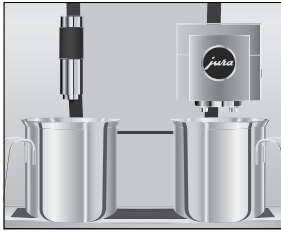
Transport / Vidange du système

Conservez l'emballage de la GIGA. Il vous servira à protéger votre machine en cas de transport.

Pour protéger la GIGA du gel pendant le transport, le système doit être vidangé.

Condition : l'écran d'accueil s'affiche.

- ▶ Retirez le tuyau de lait de l'écoulement combiné.
- ▶ Placez un récipient sous l'écoulement combiné et un autre sous l'écoulement d'eau chaude.
- ▶ Appuyez sur « P ».
« Statut d'entretien »
- ▶ Tournez le Rotary Switch jusqu'à ce que « Réglages machine » s'affiche.
- ▶ Appuyez sur le Rotary Switch.
« Réglages machine »
- ▶ Balayez le visuel jusqu'à ce que « Vidanger le système » s'affiche au centre.
- ▶ Appuyez sur « Vidanger le système ».
« Vidanger le système » / « Retirez le réservoir d'eau »
- ▶ Retirez le réservoir d'eau et videz-le.
« Presser Rotary Switch »
- ▶ Appuyez sur le Rotary Switch.
De l'eau et de la vapeur s'échappent de l'écoulement combiné et de l'écoulement d'eau chaude jusqu'à ce que le système soit vide.
Votre GIGA est éteinte.



Elimination

Éliminez les anciennes machines dans le respect de l'environnement.



Les anciennes machines contiennent des matériaux recyclables de valeur qui doivent être récupérés. C'est pourquoi il convient de les éliminer par le biais d'un système de collecte adapté.

9 Caractéristiques techniques

Tension	Réf. 15230	220–240 V ~, 50 Hz
	Réf. 15311	230 V ~, 50 Hz
Puissance	Réf. 15230	2700 W
	Réf. 15311	2300 W
Emission de bruit aérien	L _p < 70 dB (A)	
Conditions ambiantes	Hygrométrie max. 80 % Température ambiante 10–35 °C	
Marque de conformité	CE	
Consommation d'énergie	9 Wh environ	
« Economie d'énergie » / « 1 »		
Consommation d'énergie	25 Wh environ	
« Economie d'énergie » / « 0 »		
Pression de la pompe	statique, 15 bars max.	
Contenance du réservoir d'eau	5 l	
Contenance du récipient à grains	1000 g	
Contenance du récipient à marc de café	40 portions max.	
Longueur du câble	1,1 m environ	
Poids	19 kg environ	
Dimensions (l × h × p)	32 × 55 × 49,7 cm	

Liaisons radio:

JURA Smart Connect (connexion Bluetooth)	Bande de fréquence 2,4 GHz Puissance d'émission max. < 1 mW
--	--

Caractéristiques techniques du raccord d'eau fixe :

Raccord d'eau fixe	Filetage extérieur G 3/4"
Tuyau d'arrivée	Tuyau métallique avec écrou-raccord G 3/4" (le tuyau doit être conforme aux normes en vigueur dans le pays)
Robinet d'arrêt	avec clapet anti-retour (type EA) et filtre

Remarque à l'attention du contrôleur (contre-vérification selon DIN VDE 0701-0702) : le point de masse central (PMC) se trouve sous le couvercle du compartiment à accessoires.

10 Index

A

- Adresses 60
- Allumage 24
 - Minuterie 32
- Allumage automatique
 - Minuterie 32

B

- Bac d'égouttage 4
 - Insert 4
- Bluetooth 16, 54
- Broyeur
 - Réglage de la finesse de mouture 30

C

- Câble secteur 4
- Café 20
 - Deux cafés 20
- Café au lait 20
- Café en poudre
 - Café moulu 21
- Café moulu 21
 - Doseur pour café moulu 4
- Caffè Barista 21
- Cappuccino 20
- Caractéristiques techniques 54
- Cartouche filtrante
 - Remplacement 43
- Configuration standard
 - Rétablissement de la configuration standard 38
- Connecter un appareil accessoire 16
- Consultation d'informations 38
- Contacts 60
- Coulisseau 5
- Couvercle
 - Compartment à accessoires 4
 - Couvercle de service 5
 - Réservoir d'eau 4
 - Couvercle de service 5
 - Couvercle protecteur d'arôme
 - Récipient à grains avec couvercle protecteur d'arôme 4

D

- Date 32
- Déclaration de conformité 60
- Déclaration UE de conformité 60
- Dépannage 51
- Description des symboles 3
- Détartrage
 - Machine 45
- Deux produits 20
- Dispositif de verrouillage 5
- Doseur pour café moulu 4
- Double produit 20
- Dureté de l'eau
 - Détermination de la dureté de l'eau 13
 - Réglage de la dureté de l'eau 33

E

- Eau chaude 23
- Écoulement
 - Écoulement combiné réglable en hauteur 4
 - Écoulement d'eau chaude réglable en hauteur 4
- Écoulement combiné
 - Démontage et rinçage 42
 - Écoulement combiné réglable en hauteur 4
- Écoulement d'eau chaude
 - Écoulement d'eau chaude réglable en hauteur 4
- Élimination 53
- Entonnoir de remplissage
 - Entonnoir de remplissage pour café moulu 4
- Entretien 40
 - Entretien quotidien 24
 - Entretien régulier 25
- Entretien quotidien 24
- Entretien régulier 25
- Espresso 20
 - Deux espressi 20
- Espresso macchiato 20
- Extinction 25
 - Minuterie 32
- Extinction automatique 31
 - Minuterie 32

F

- Finesse de mouture
 - Réglage de la finesse de mouture 30
- Flat white 20
- Fonction Rotary Selection 18
- Format de l'heure
 - Mode de programmation 34

H

- Heure 32
- Heure d'allumage 32
- Heure d'extinction 32
- Hotline 60

I

- Insert pour le bac d'égouttage 4
- Installation
 - Installation de la machine 12
- Internet 11

J

- JURA
 - Contacts 60
 - Internet 11

L

- Lait
 - Raccordement du lait 15
- Lamelles d'aération 4
- Langue 36
- Latte macchiato 20
- Liaison radio 16, 54
- Luminosité du visuel 37

M

- Machine
 - Allumage 24
 - Détartrage 45
 - Entretien quotidien 24
 - Entretien régulier 25
 - Extinction 25
 - Installation 12
 - Nettoyage 44
 - Rinçage 40
- Maintenance
 - Entretien quotidien 24
 - Entretien régulier 25
- Menu tournant 18
- Messages sur le visuel 49
- Minuterie 32

- Mise en service, première 13
- Mode d'emploi sommaire 11
- Mode de programmation 27
 - Consultation d'informations 38
 - Extinction automatique 31
 - Heure et date 32
 - Langue 36
 - Luminosité du visuel 37
 - Minuterie 32
 - Mode d'économie d'énergie 35
 - Réglage de la dureté de l'eau 33
 - Réglage de la finesse de mouture 30
 - Réglages produits 28
 - Rétablissement de la configuration standard 38
 - Unité de quantité d'eau / format de l'heure 34
 - Verrouillage de fonctions 35
- Modification des réglages produits 29

N

- Nettoyage
 - Machine 44
 - Récipient à grains 47
- Nettoyage Cappuccino
 - Nettoyage du système de lait 41

P

- Page d'accueil 11
- Petit pot de café 20
- Plate-forme pour tasses 4
- Port de service 5
- Possibilités de préparation 18
- Pour votre sécurité 6
- Première mise en service 13
- Préparation 18, 20
 - A l'aide du menu tournant 18
 - Café 20
 - Café au lait 20
 - Café moulu 21
 - Cappuccino 20
 - Deux cafés 20
 - Deux espressi 20
 - Deux ristretti 20
 - Deux spécialités de café 20
 - Eau chaude 23
 - Espresso 20
 - Espresso macchiato 20
 - Flat white 20

- Latte macchiato 20
- Lungo Barista 21
- Par simple pression d'une touche 18
- Petit pot de café 20
- Ristretto 20
- Thé noir 23
- Thé vert 23
- Problème
 - Dépannage 51
- Q**
 - Quantité d'eau de dérivation 21
- R**
 - Récipient à grains
 - Nettoyage 47
 - Récipient à grains avec couvercle protecteur d'arôme 4
 - Remplissage 13
 - Récipient à marc de café 4
 - Réglages
 - Réglages durables en mode de programmation 27
 - Réglages produits 28
 - Modification 29
 - Remplissage
 - Récipient à grains 13
 - Réservoir d'eau 4
 - Rinçage
 - Machine 40
 - Rinçage du système de lait 40
 - Ristretto 20
 - Deux ristretti 20
 - Rotary Switch 5, 11
- S**
 - Sécurité 6
 - Service clients 60
 - Site Internet 11
 - Smart Connect 5, 16
 - Système de lait
 - Nettoyage 41
- T**
 - Téléphone 60
 - Thé noir 23
 - Thé vert 23
 - Touche
 - Touche Marche/Arrêt 5
 - Transport 53
- U**
 - Unité de quantité d'eau
 - Mode de programmation 34
 - Utilisation conforme 6
- V**
 - Venti Ports
 - Lamelles d'aération 4
 - Verrouillage
 - Affichage de messages 35
 - Menu tournant 35
 - Réglages produits 35
 - Réglages uniques 35
 - Vidange du système 53
 - Visuel
 - Visuel à écran tactile 5, 11
 - Visuel à écran tactile 5, 11
 - Visuel, messages 49

11 Contacts JURA / Mentions légales

Votre partenaire de service JURA



JURA Elektroapparate AG
 Kaffeeweltstrasse 10
 CH-4626 Niederbuchsiten
 Tél. +41 (0)62 38 98 233
 jura.com

- Directives** Cette machine est conforme aux directives suivantes :
- 2006/42/CE – directive relative aux machines
 - 2014/30/UE – compatibilité électromagnétique
 - 2009/125/CE – directive sur les produits consommateurs d'énergie
 - 2011/65/UE – directive RoHS
 - 2014/53/UE – Directive relative aux équipements radioélectriques

Vous trouverez une déclaration UE de conformité détaillée pour votre GIGA sous jura.com/conformity.

- Modifications techniques** Sous réserve de modifications techniques. Les illustrations utilisées dans ce mode d'emploi sont stylisées et ne montrent pas les couleurs originales de la machine. Votre GIGA peut différer par certains détails.

- Vos réactions** Votre avis compte pour nous ! Utilisez les options de contact disponibles sur jura.com.

- Copyright** Ce mode d'emploi contient des informations protégées par un copyright. Il est interdit de photocopier ou de traduire ce mode d'emploi dans une langue étrangère sans l'accord écrit préalable de JURA Elektroapparate AG.